



## Accueillir et accompagner des nouvelles populations : un défi pour construire des territoires plus vivants et résilients

Intervention de Jean-Yves  
Pineau

Les LOCALOS

AGORA des Colibris



*« Nous sommes riches de ce que nous avons, avant d'être pauvres de ce que nous n'avons pas ! » Jean Bojko*

## L'ambition

---

**Deux concepts à développer : le « Local-Monde »\* et « l'Ecobionomie »\***

Le parti pris est celui de proposer des ressources, des outils, des méthodes, des actions à partir du « **local-monde** » dans l'orthodoxie du développement local.

L'utopie réaliste travaillera l'économie territoriale (« **Ecobionomie** ») et l'inscription des écosystèmes humains dans les écosystèmes naturels et non pas au-dessus ou à côté tels que construits aujourd'hui.

Vers une **transition poétique** des territoires !

*\* : concepts inédits mais libres de droits*



# Quelques actions ou réalisations

ACCUEIL | MENU | CONTENU | PLAN DE SITE

**MASSIF CENTRAL**   

RECHERCHER  OK



**MASSIF CENTRAL.eu**

Toute l'information sur les politiques et les programmes Massif central 2014-2020.

**LE PROJET DU MOIS**

**PÔLE DE PLEINE NATURE – AIGOUAL**

Le projet Pôle nature 4 saisons du Massif de l'Aigoual consiste à développer, améliorer et valoriser une nouvelle offre d'activités [...]

[> Lire la suite](#)

TOUS LES PROJETS

[> JE VEUX PROPOSER UN PROJET](#)

J'AI UN PROJET | LE MASSIF | LES PROJETS | QUOI DE NEUF ? | RESSOURCES | CONTACT

ACCUEIL, ACTUALITÉS, SÉMINAIRE N°1 ACCUEIL DE NOUVELLES POPULATIONS

**SÉMINAIRE N°1 ACCUEIL DE NOUVELLES POPULATIONS**

*Publié le 06/09/2019 dans la catégorie Accueil de nouvelles populations*



OCTOBRE 2018

**ÉTUDE DE SERVICE**  
Communauté d'agglomération de L'Ouest Rhodanien

 **Communauté d'agglomération de l'Ouest Rhodanien**

DIAGNOSTIC SYNTHÉTIQUE - 1  
LES DIFFÉRENTS SCÉNARIOS - 2  
CONDUIRE ET PILOTER LES PROJETS - 3  
ANNEXES : FICHES PROJETS - 4

un territoire fragile en transition économique

Ce territoire, récent dans sa composition actuelle, est né d'une fusion de trois intercommunalités en janvier 2014. Elle devient une Communauté d'Agglomération au 1er janvier 2016. Les nombreux diagnostics soulignent un territoire fragile qui est en transition économique. Pour accompagner de manière positive les mutations actuelles, le « territoire » doit notamment élargir ses aménités (services, qualité et cadre de vie) car il possède de réels atouts. Sa position géographique proche de l'agglomération lyonnaise conjugue à la qualité de ses paysages offrent des opportunités certaines en matière de développement local.

Les Locals - 8 Impasse Montplaine - 67000 Limoges  
Jean-Yves Pineau - 06 07 49 22 81 - contact@locals.fr - www.locals.fr

# Quelques actions ou réalisations





# Quelques actions ou réalisations

25 - 26 octobre 2019

## SÉMINAIRE #4 LES LOCALOS À LAGRAULET-DU-GERS



Lagraulet, village BIO engagé

Les Localos  
9, impasse de Montplaisir  
87000 Limoges  
www.localos.fr  
contact@localos.fr / communication@localos.fr

## Vendredi 25 octobre

// 15 h  
Rendez-vous avec Nicolas Miellet, maire, accompagné de Philippe Biret, directeur du CAUE 32, et d'acteurs du territoire.  
Présentation de la commune, passée de 350 à 600 habitants grâce à une politique volontariste : une école avec cantine bio local, logements sociaux et accessibles, lotissement « paysager », une maison des médecins d'ouacs (Naturopôle).  
Puis visite de l'ancien village de vacances (Azureva) qui fait l'objet de notre venue sur place. Comme faire pour que cette friche de 17 hectares soit réhabilitée en harmonie avec le développement du village et avec ses habitants? Quel projet? Quel portage?



Les participants

Les Localos présents : Jean-Yves Pineau (directeur), Cathy Miljina-Baroty, Gérard Barrias, Florence Bazzi, Alexia Beaujeux (La Traversée), Eric Boulay, Solène Cordonnier (La Traversée), Fabienne Cortot (bureau), Olivier Delbos (bureau), Céline Drouault (bureau), Valérie Houllère, Aliette Durand Jeanson, Bernard Farinelli, Gilles Pel, Claire Soubranne (chargée com. et admin.), Yassir Yabba.



## PREMIERS RETOURS DES INTERVIEWS RÉALISÉES PAR LA TRAVERSÉE

### LA TRAVERSÉE

Le Collectif La Traversée est une structure qui vise, à terme, à accompagner les territoires ruraux dans des démarches de transition écologique et sociale, de la conception stratégique à la mise en œuvre opérationnelle. Afin de mieux cerner les enjeux, besoins et attentes des territoires, nous partons en itinérance pendant un an à la rencontre des élus.e.s, des habitants.e.s et des acteurs locaux. Pour les premiers mois de notre activité, nous nous rendons sur les territoires « pilotes » qui le souhaitent pour y réaliser un podcast. Le but du podcast est de présenter les territoires qui nous accueillent avec une approche qui sorte des clichés habituels sur la ruralité, et qui mette en avant les différentes initiatives qui s'y développent en faveur de la transition. En parallèle, nous proposons aux collectivités qui nous accueillent d'organiser des « ateliers de la transition », destinés à sensibiliser les habitants.e.s et divers acteurs du territoire aux enjeux et aux différents leviers de la transition écologique et sociale.  
<https://latraverse.wixsite.com/latraverse>

Solène et Alexia sont présentes depuis mardi à Lagraulet. Elles ont pu interviewer des acteurs locaux, en lien avec le projet de réhabilitation de la friche et la venue des Localos. Entre 23 h et minuit trente la veille, elles ont préparé un premier retour à chaud, en attendant les podcasts à écouter en ligne.

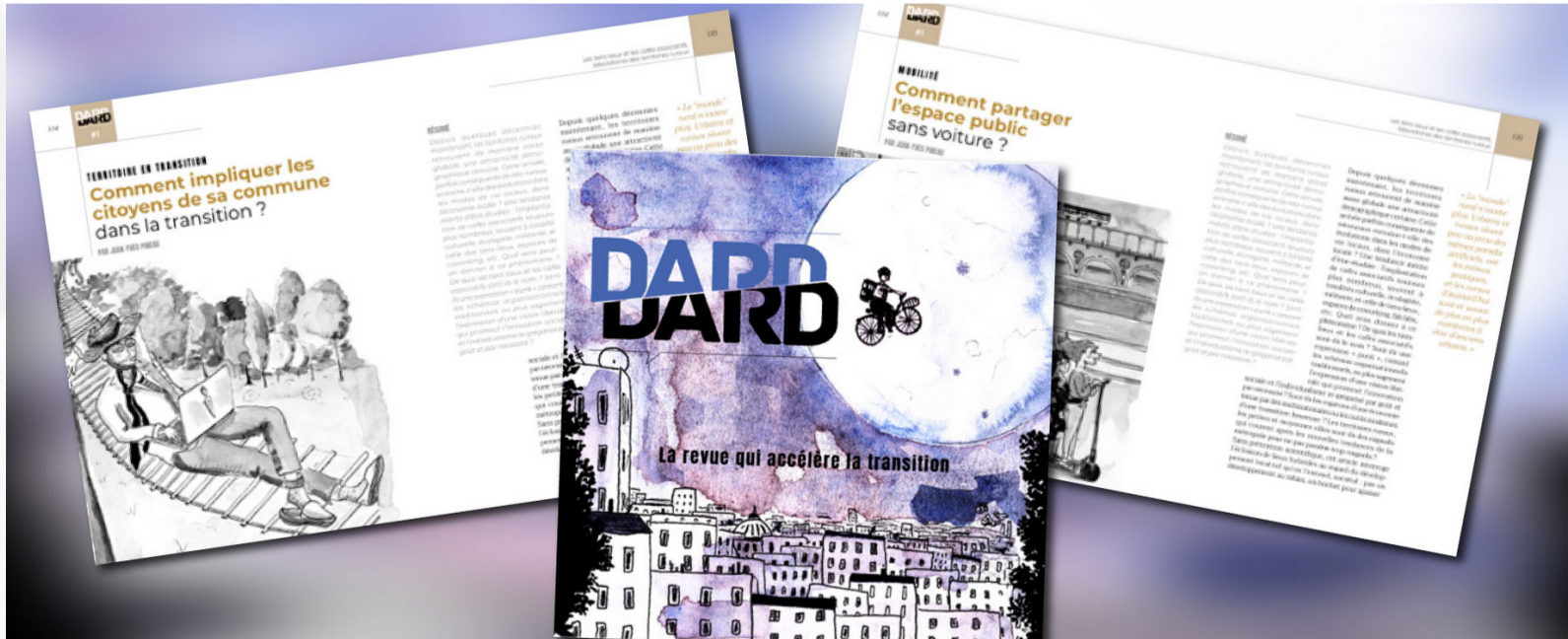
Il manque encore la parole des habitants, notamment du lotissement à côté de la friche. Elles ont entendu : un praticien du Naturopôle, un habitant d'un logement accessible, le maire, une vétérinaire, une gérante de centre équestre.

>> Les gens sont très contents de vivre à Lagraulet, engagement bio et cohérence palpable. Forte capacité de résilience : localement, c'est améliorer l'autonomie alimentaire, énergétique, intellectuelle ; système de solidarité aidant à l'autonomie économique etc. Manque d'un espace public. Envie de s'engager, de co-projeter dans la friche. Rôle d'exemple mis en avant. Il s'agit aussi d'inspirer les engagements des uns et des autres. Il y a un potentiel d'apprentissage collectif.



Olivier Delbos et Jean-Yves Pineau présentent rapidement Les Localos et l'organisation en trois groupes : deux groupes « acteurs locaux » animés par deux localos, et un groupe « 100 % localos », qui participent chacun aux trois ateliers de la journée.

# Quelques actions ou réalisations



## Remarques liminaires

- Le développement local peut être remplacé par l'expression « **épanouissement local** »
- Le « territoire » doit être entendu en tant que « **milieu** » où la rencontre doit être fertile entre le Vivant, le minéral et le climat. Et non comme un lieu « support » ou « décor ». Ce milieu est relié à d'autres milieux. Et plus il contient de liens et plus il est relié, plus il est **riche et résilient**.

## Remarques liminaires

- La question de l'accueil sur les territoires : **un but et un prétexte**
  - **Un but** : accueillir de nouvelles populations pour maintenir et enrichir les tissus culturel, social, économique.
  - **Un prétexte** : requestionner les dynamiques de développement local (épanouissement) et la résilience du « territoire-milieu », la place qui est faite pour les populations qui y vivent ou qui y passent, la place qui est faite pour les populations qui arrivent où qui souhaiteraient y venir.



## Rapide historique de l'émergence des politiques d'accueil et éléments de contexte

**1996** : création d'un collectif « Ville Campagne ». Lanceur d'alerte positif sur la ruralité et sa « nouvelle » attractivité démographique.

**2001** – 1<sup>ère</sup> Foire à l'installation en milieu rural – Projets en Campagne – Limoges (dernière édition en 2009)

**2004** : théorisation des « politiques d'accueil » et premiers déploiements sur des territoires ruraux – Création d'un proto-réseau Européen.

**2005/2020** : flux et reflux des politiques d'accueil au grès des pouvoirs et des élus

A faded background image showing two men standing in a field of tall grass. The man on the left is wearing a dark suit and a light-colored hat, looking towards the other man. The man on the right is wearing a dark jacket and a light-colored cap, looking down at something in his hands. The background is a soft-focus landscape with trees under a bright sky.

# La démographie territoriale : des enjeux sociétaux

# Ex. de déséquilibre : Le territoire gagne de la population

## Urbanisation

Pression sur les ressources naturelles et les milieux

- ⇒ risque de dégradation du cadre de vie = ressources économiques (tourisme, habitants)
- ⇒ risque de modification des équilibres écologiques



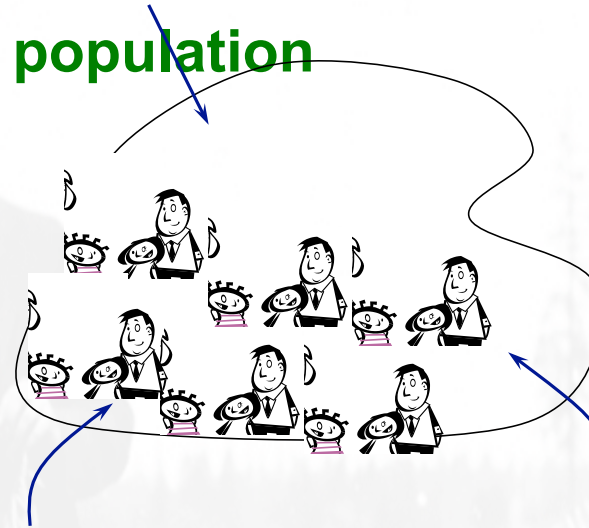
Pression sur les terres agricoles

- ⇒ risque de disparition de terres arables
- ⇒ quelle sécurité alimentaire à terme ?

## Déséquilibre / lien et cohésion

### sociale

- Cohabitation anciens/nouveaux habitants
- Augmentation du coût de l'immobilier = risque de précarisation, exclusion sociale



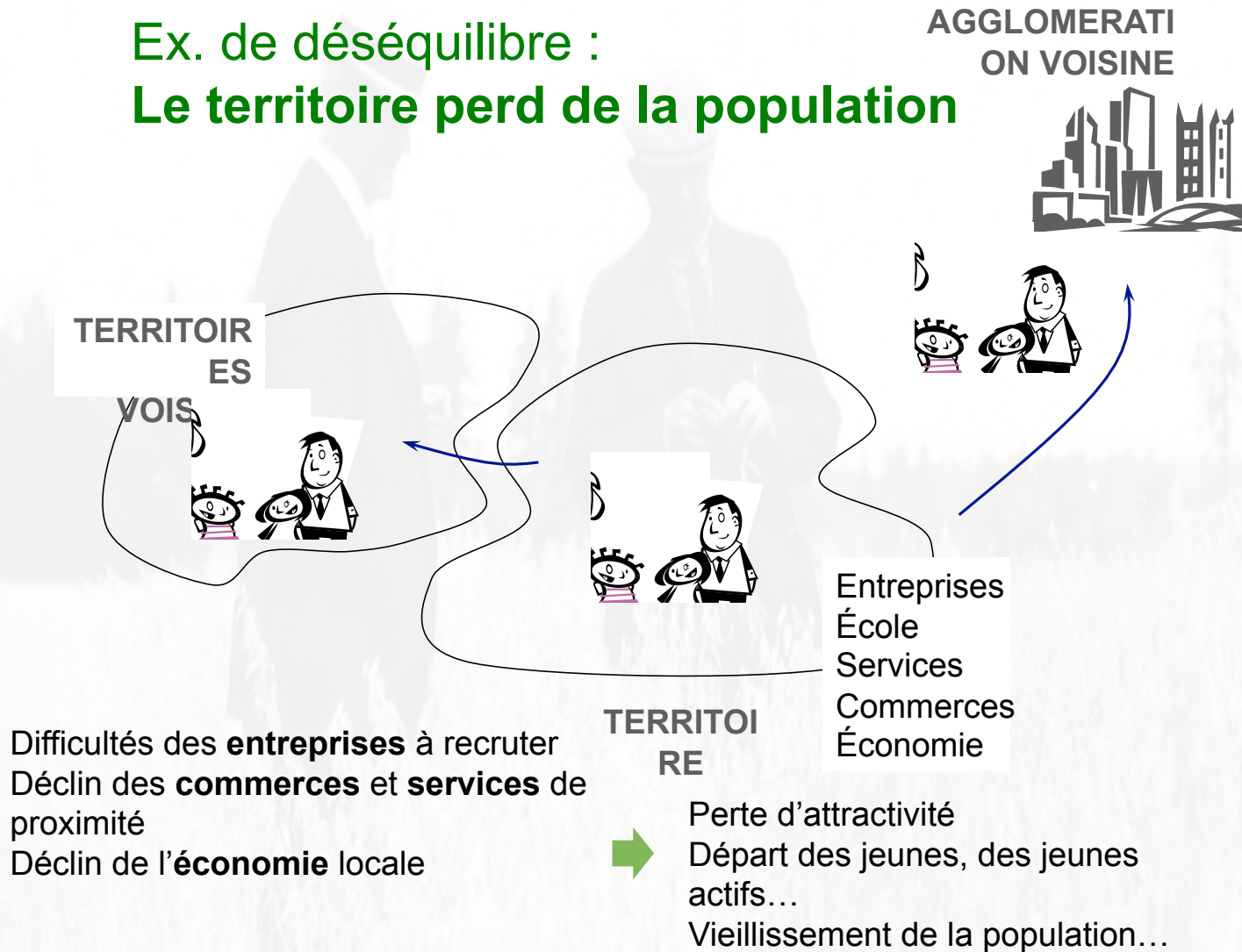
Dégradation du cadre de vie et du lien social

- ⇒ risque de départ des populations

Et si le prix du pétrole augmentait ?



## Ex. de déséquilibre : Le territoire perd de la population





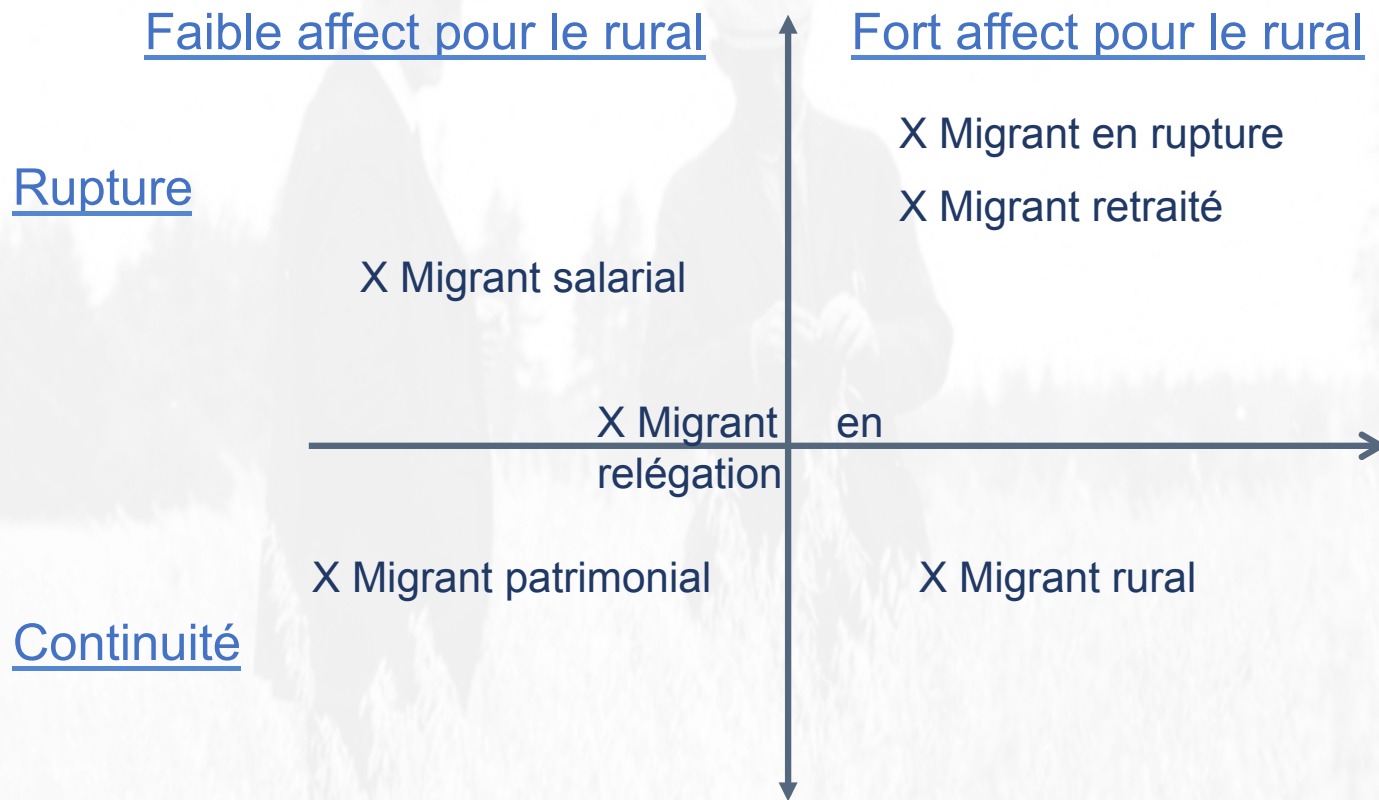
## Zoom sur les mobilités

- 100 000 personnes s'installent chaque année sur les territoires ruraux
- Pour les communes de moins de 500 habitants : de 0,3 % à 1 % depuis 99
- 90 % des centres villes de 10 000 h à 100 000 h perdent de la population (INSEE).
- Étalement urbain continu, artificialisation des terres : + 20 % en 20 ans (+ 6 % démographie)
- Une campagne de plus en plus résidentielle et très fréquentée (présentielle) !!!

## Le profil des migrants

- Plutôt une population **active** (41 % actifs – 17 % retraités) – Par **choix** ou par **défaut**
- Âgés de 30 à 45 ans, en couple avec des **jeunes enfants**
- Ouvriers, employés, cadres et professions intermédiaires
- Enjeux de **l'accès** au logement, à l'activité, aux services
- Facteurs d'attractivité : **cadre et qualité de vie**, coûts **avantageux**, présence de **services**, proximité urbaine (fonctions), facteurs **culturels et patrimoniaux**

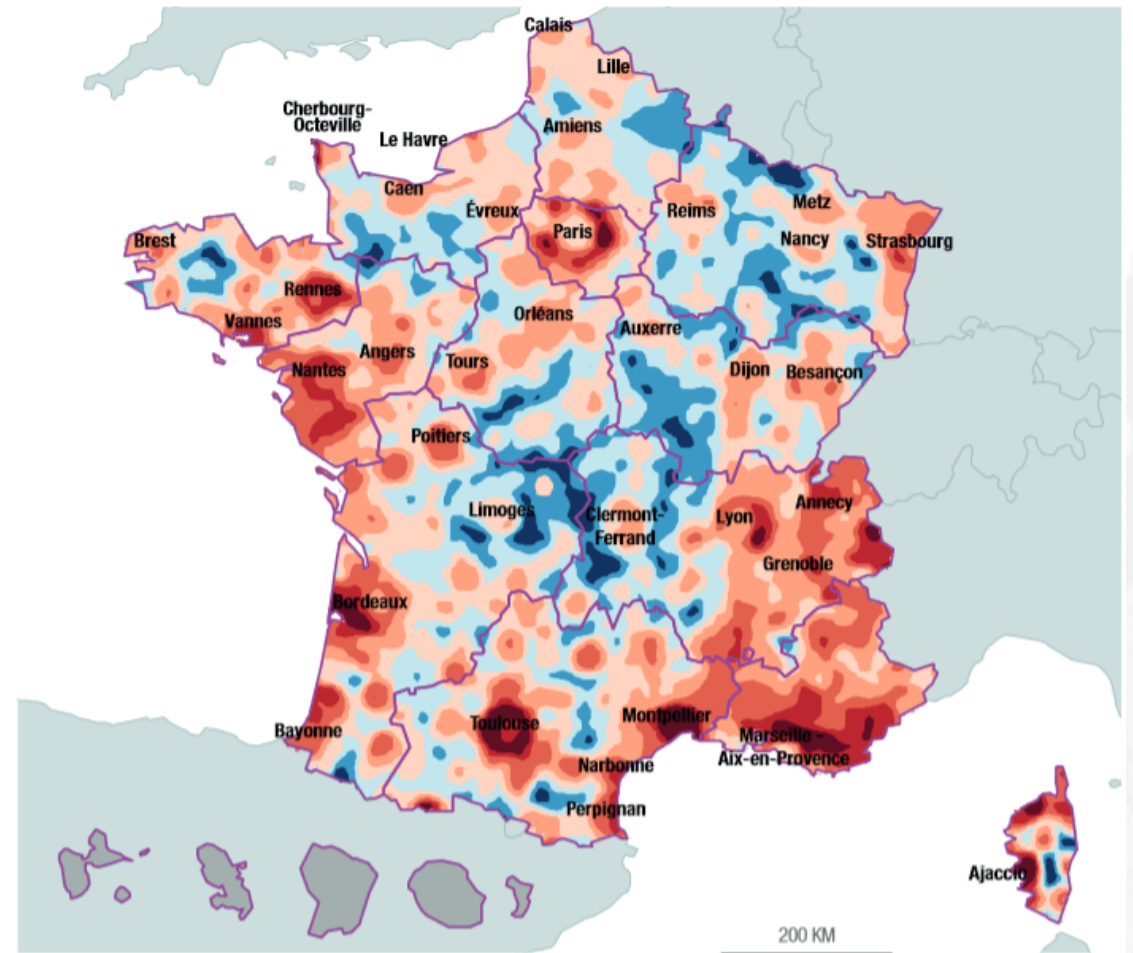
## Profils des migrants : trajectoires et motivations



## 40 ans de mutations

Depuis quarante ans, la géographie de l'emploi a profondément changé. Le **recul des emplois dans l'industrie** (2,9 millions en moins entre 1975 et 2012) et **dans l'agriculture** (1,4 million en moins) s'est accompagné d'une **augmentation des emplois tertiaires** (9,4 millions, dont 4,5 millions d'emplois publics). L'économie **productive s'est tertiarisée** depuis les années 1970.

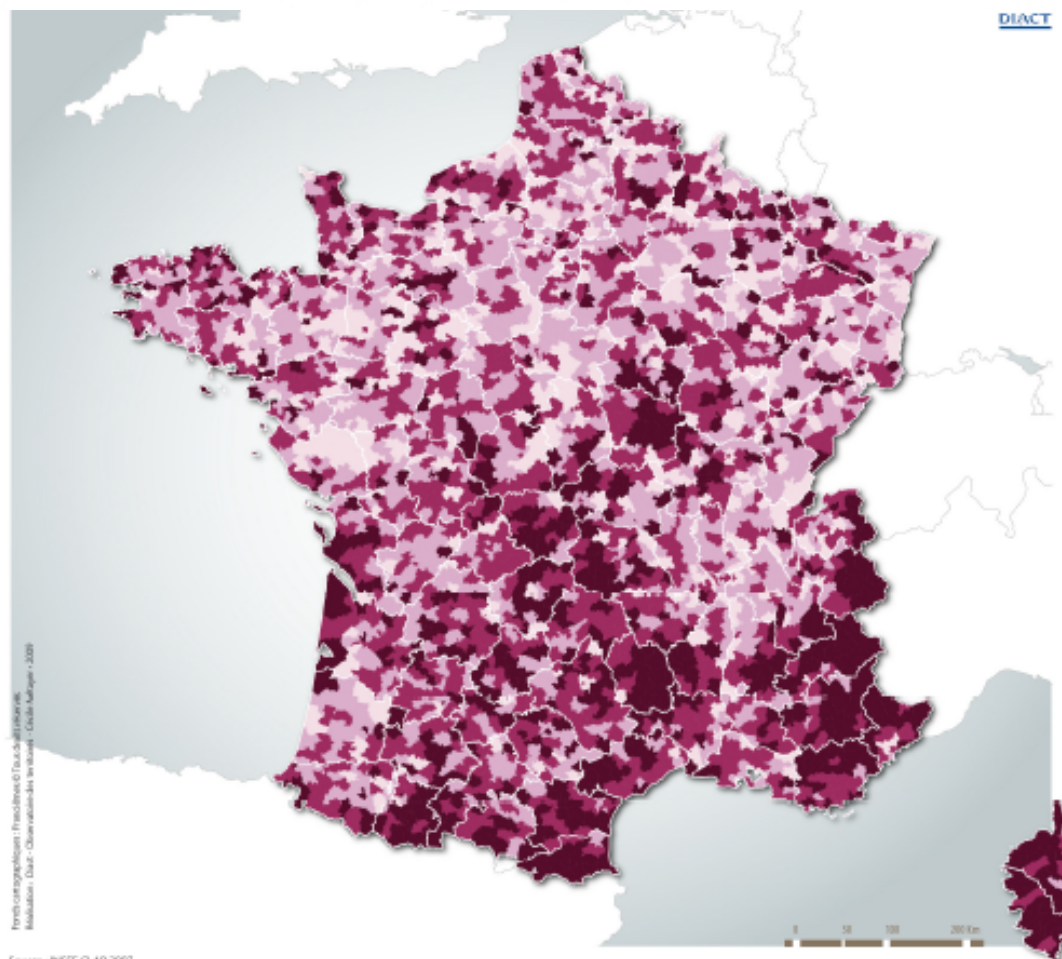
La croissance de l'emploi dans les territoires entre 1975 et 2012





## Les emplois et activités liés aux populations

Part de l'économie présente\* dans l'emploi salarié  
(par canton, en %)



## De la réalité des moteurs de développement des territoires

Au niveau territorial (bassin de vie, territoires de projet...), la **croissance** ne signifie pas nécessairement **développement**

Le niveau de développement d'un territoire dépend bien plus de sa capacité à **capter** de la richesse qu'à seulement en **produire**

En jeu : des **mécanismes redistributifs** publics et privés permettant de capter du « revenu » et de créer activités, emplois et développement social

**En implicite : l'enjeu essentiel de la culture et de la volonté de faire de la place !**

## La théorie de la base économique du territoire

Les **4 types** de revenus basiques :

- 1) Les revenus basiques **productifs** : composante mondialisée des économies locales
- 2) Les revenus basiques **publics** : un amortisseur de choc économique
- 3) Les revenus basiques **résidentiels** : moteur majeur des économies locales
- 4) Les revenus basiques **sociaux** : un vecteur de réduction des disparités spatiales

## L'exemple du Pays de Coutances

Structure des moteurs du développement des intercommunalités du Pays de Coutances en 2006 (en % de l'ensemble des revenus captés)

	Base productive	Base publique	Base sociale	Base résidentielle
CC du Canton de Coutances	12,8%	7,7%	25,5%	57,0%
CC de la Haye-du-Puits	11,2%	3,0%	22,1%	69,4%
CC Sèves - Taute	9,9%	4,1%	25,0%	64,8%
CC du Canton de Lessay	9,7%	2,3%	15,7%	78,4%
CC du Canton de Gavray	7,8%	3,4%	22,4%	72,3%
CC du Canton de Cerisy la Salle	7,6%	5,6%	22,2%	64,4%
CC du Canton de Saint Malo de la Lande	6,5%	2,5%	14,1%	87,8%
CC du Canton de Saint Sauveur Lendelin	5,4%	3,1%	23,0%	68,1%
CC du Canton de Montmartin sur Mer	4,0%	2,3%	14,5%	86,7%
<b>Moyenne CC françaises</b>	<b>9,9%</b>	<b>4,4%</b>	<b>18,2%</b>	<b>70,2%</b>

Source : Estimation OPC d'après Insee (Recensement, DADS, CLAP, Comptes régionaux des ménages), Ministère du tourisme (Comptes régionaux du tourisme), Direction Générale des Impôts (Fichiers Ircom et Revenus catégoriels déclarés) et Darès



## Pour une estimation des effets de la consommation sur les emplois présentsiels des intercommunalités du Pays de Coutances (2006)

	Potentiel de captation	Effet multiplicateur	Taux de couverture
CC du Canton de Coutances	10 522 €	38 741 €	27,2
CC de la Haye-du-Puits	12 127 €	115 680 €	10,5
CC Sèves - Taute	10 719 €	89 572 €	12,0
CC du Canton de Lessay	17 100 €	247 200 €	6,9
CC du Canton de Gavray	11 969 €	212 884 €	5,6
CC du Canton de Cerisy la Salle	12 058 €	345 317 €	3,5
CC du Canton de Saint Malo de la Lande	18 983 €	255 885 €	7,4
CC du Canton de Saint Sauveur Lendelin	11 648 €	401 471 €	2,9
CC du Canton de Montmartin sur Mer	18 507 €	400 193 €	4,6
<b>Moyenne CC françaises</b>	<b>13 583 €</b>	<b>139 921 €</b>	<b>9,7</b>
<b>Pays de Coutances</b>	<b>13 336 €</b>	<b>127 028 €</b>	<b>10,5</b>
<b>Zone d'emploi</b>	<b>12 885 €</b>	<b>91 160 €</b>	<b>14,1</b>

Source : Estimation OPC d'après Insee (Recensement, DADS, CLAP, Comptes régionaux des ménages), Ministère du tourisme (Comptes régionaux du tourisme), Direction Générale des Impôts (Fichiers Ircom et Revenus catégoriels déclarés) et Darès

# Développer la culture de l'accueil : l'enjeu du « vivre ensemble »

## Les facteurs de blocage observés

Coté territoire et populations locales

- Sentiment d'échec et d'incompréhension vis-à-vis des nouveaux arrivants
- Sentiment de ne pas avoir su valoriser leur territoire
- Sentiment de « concurrence »
- La peur d'un changement (social, culturel, économique) subi
- La méconnaissance des « néos » et de leur mode de vie
- Ne pas ouvrir les « réseaux sociaux » (sans le vouloir)

## Coté nouveaux arrivants

- Sentiment de « supériorité » parfois ressenti
- Volonté de s'isoler (phénomène «d'insularité »)
- Méconnaissance des traditions locales, des usages sociaux
- Méconnaissance de la langue, tentation du repli communautaire

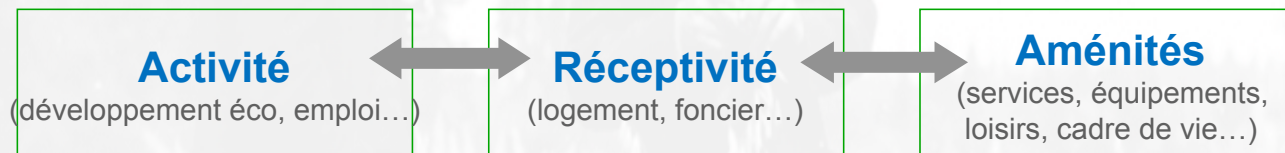
## Zoom sur des facteurs de réussite

- Développer la culture de l'accueil et faciliter le vivre ensemble
- Organiser l'offre d'accueil des porteurs de projets et leur accompagnement
- En un mot comme en cent : faire de la **PLACE !**



# Construire l'OFFRE du territoire

Enjeux du territoire/stratégie



Construire, assembler, promouvoir, accompagner

L'offre d'accueil du territoire

Faire connaître, communiquer

# Les « fondamentaux » de l'accueil

Le projet du territoire (volonté partagée, gouvernance, diagnostic/enjeux, objectifs, stratégie, moyens)

La culture de l'accueil, la mobilisation des habitants, le « Vivre Ensemble », l'hospitalité du territoire

La construction de l'Offre territoriale, la valorisation des potentiels, l'émergence de nouvelles ressources (T.E.)

L'accompagnement – Faire réseau – Construire les ressources et les outils

La communication, la promotion, la prospection

Changer de regard, changer de pratiques, faire émerger les ressources de demain !

## **L'accueil et la transition : faire politique et projet de territoire !**

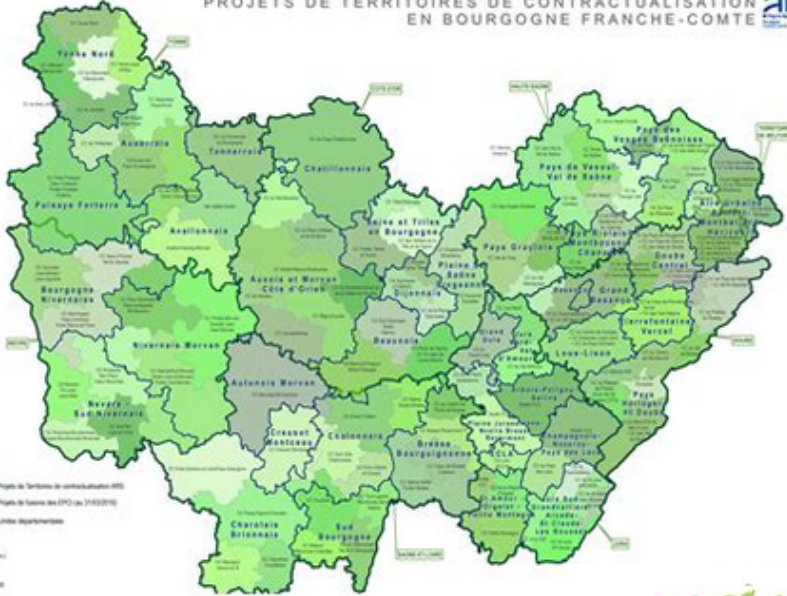
- Le local comme (mi)lieu d'actions collectives
- Les Tiers-Espaces comme ressources nouvelles et milieux créatifs
- S'inscrire dans une démarche de progrès, joyeuse et stimulante (mais co-écrire un projet de territoire et sa stratégie !!!)

## Outils et exemples :

- ✓ Les actions favorisant le « vivre ensemble » et le rôle déterminant des acteurs locaux et du tissu associatif (Villages d'accueil en Beaujolais ou en Limousin / Comm'une Nouvelle Vie en Lozère / Les ETA...)
- ✓ Proposer un accompagnement global (projet de vie/projet professionnel/territoire)
- ✓ Développer des outils permettant la familiarisation avec le territoire et les habitants. Permettre aux personnes de tester et de construire leurs activités
- ✓ Vers des **coopératives de territoires ! Lieux de liens et reliés**

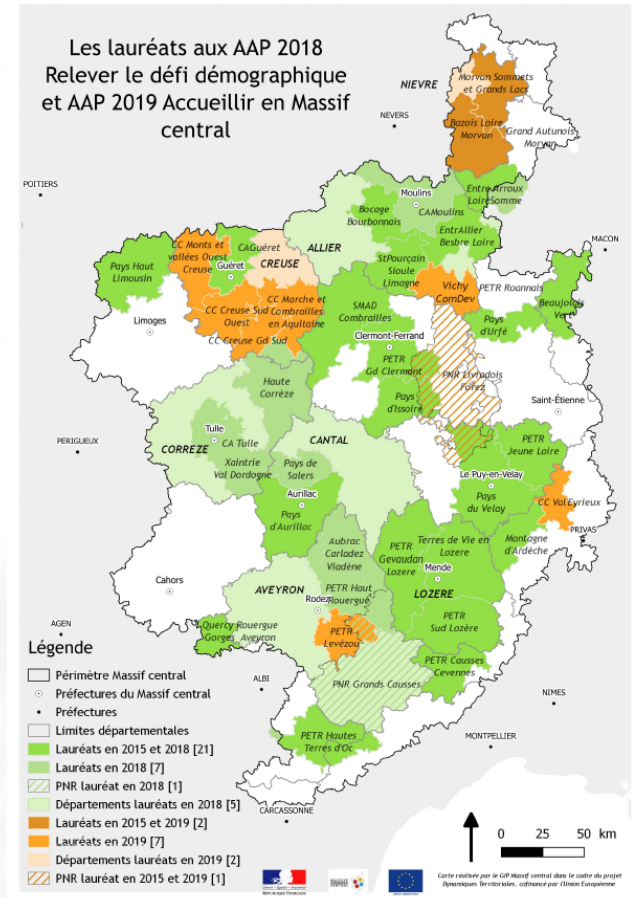


PROJETS DE TERRITOIRES DE CONTRACTUALISATION EN BOURGOGNE FRANCHE-COMTE



# Territoires engagés dans des politiques d'accueil

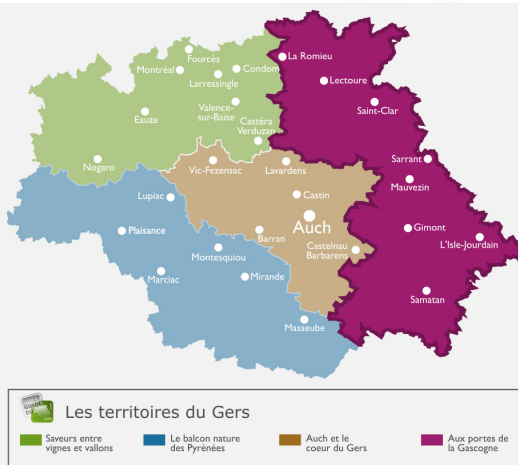
## Les lauréats aux AAP 2018 Relever le défi démographique et AAP 2019 Accueillir en Massif central



Légende

- Périmètre Massif central
- Préfectures du Massif central
- Préfectures
- Limites départementales
- Lauréats en 2015 et 2018 [21]
- Lauréats en 2018 [7]
- ▨ PNR lauréat en 2018 [1]
- Départements lauréats en 2018 [5]
- Lauréats en 2015 et 2019 [2]
- Lauréats en 2019 [7]
- ▨ Départements lauréats en 2019 [2]
- ▨ PNR lauréat en 2015 et 2019 [1]

Cette cartographie est le GIP Massif central dans le cadre du projet d'appui aux territoires ruraux, cofinancé par l'État et l'Union Européenne.





**Un exemple « historique » : le  
village des Voivres dans les  
Vosges**

# MERCI !

